

## Методический анализ результатов ЕГЭ-2017 по ГЕОГРАФИИ (Липецкая область)

### 1. ХАРАКТЕРИСТИКА УЧАСТНИКОВ ЕГЭ

#### 1.1 Количество участников ЕГЭ по географии (за последние 3 года)

*Таблица 1*

Учебный предмет	2015		2016		2017	
	чел.	% от общего числа участников	чел.	% от общего числа участников	чел.	% от общего числа участников
География	119	2,45	86	1,78	76	1,61

1.2 Юношей - 48,68%; девушек - 51,32%

#### 1.3 Количество участников ЕГЭ в регионе по категориям

*Таблица 2*

Всего участников ЕГЭ по предмету	76
Из них:	
выпускников текущего года, обучающихся по программам СОО	74 (97,37%)
выпускников текущего года, обучающихся по программам СПО	(0,00%)
выпускников прошлых лет	2 (2,63%)

#### 1.4 Количество участников по типам ОО

*Таблица 3*

Всего участников ЕГЭ по предмету	74
Из них:	
– выпускники СОШ	52 (43,70%)
– выпускники СОШ с УИОП	3 (2,52%)
– выпускники гимназий	11 (9,24%)
– выпускники лицеев	8 (6,72%)
– выпускники ОСОШ	0(0%)

#### 1.5 Количество участников ЕГЭ по предмету по АТЕ региона

*Таблица 4*

АТЕ	Количество участников ЕГЭ по учебному предмету	% от общего числа участников в регионе
Липецкий район	3	3,95%
Воловский район	4	5,26%
Грязинский район	3	3,95%
Данковский район	3	3,95%
Добровский район	6	7,89%

Долгоруковский район	1	1,32%
Добринский район	3	3,95%
Елецкий район	2	2,63%
Задонский район	2	2,63%
Лебедянский район	6	7,89%
Тербунский район	2	2,63%
Усманский район	1	1,32%
Чаплыгинский район	3	3,95%
г. Елец	6	7,89%
г. Липецк	31	40,79%

**ВЫВОД о характере изменения количества участников ЕГЭ по предмету**  
Количество участников ЕГЭ по географии уменьшилось.

## 2. КРАТКАЯ ХАРАКТЕРИСТИКА КИМ ПО ПРЕДМЕТУ

Содержание экзаменационной работы определяется на основе Федерального компонента государственных стандартов среднего (полного) общего образования, базовый и профильный уровни (приказ Минобрнауки России от 05.03.2004 № 1089).

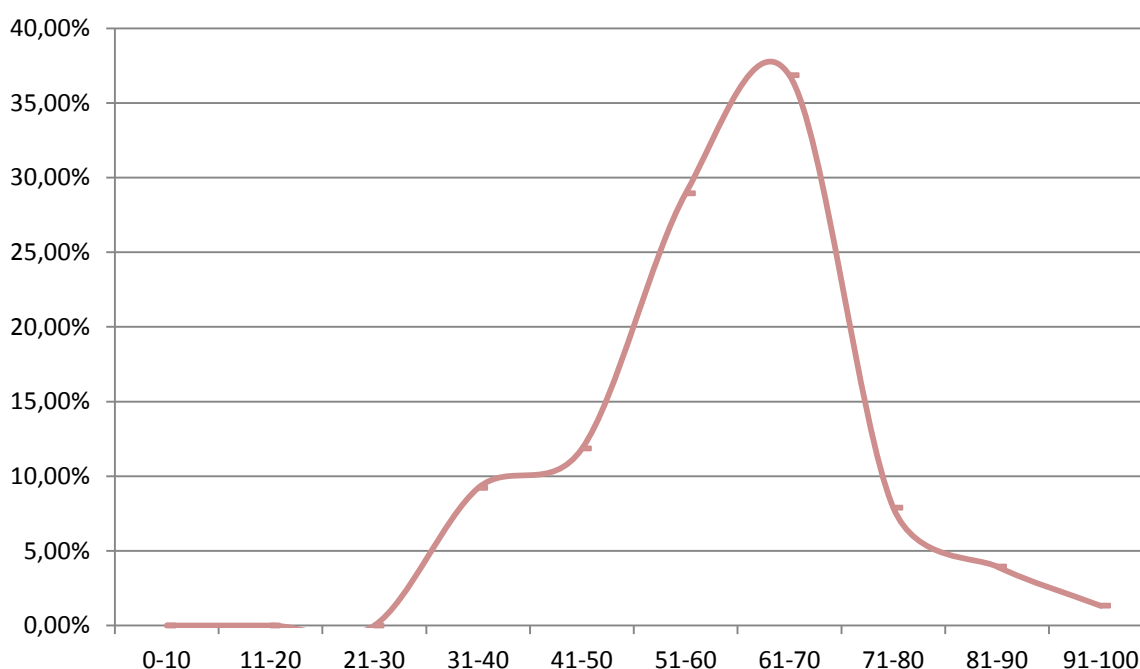
Изменения структуры и содержания КИМ отсутствуют. Общее количество заданий в КИМ по географии 34. Первичный балл не изменился, и составляет 46. В КИМ 2017 первая часть работы включает 27 заданий с кратким ответом, вторая — 7 заданий с развернутым ответом. Максимальный балл за выполнение заданий 3, 11, 14, 15 увеличен до 2. Максимальный балл за выполнение заданий 9, 12, 13, 19 уменьшен до 1.

К КИМ прилагаются карты-приложения, которые могут использоваться для выполнения заданий.

## 3. ОСНОВНЫЕ РЕЗУЛЬТАТЫ ЕГЭ ПО ПРЕДМЕТУ

3.1 Диаграмма распределения участников ЕГЭ по учебному предмету по тестовым баллам в 2017 г.

### География



### 3.2 Динамика результатов ЕГЭ по предмету за последние 3 года

Таблица 5

	Субъект РФ		
	2015 г.	2016 г.	2017 г.
Не преодолели минимального балла	10	8	3
Средний балл	55,58	53,21	59,37
Получили от 81 до 100 баллов	9	3	4
Получили 100 баллов	0	0	0

### 3.3. Результаты по группам участников экзамена с различным уровнем подготовки:

#### А) с учетом категории участников ЕГЭ

Таблица 6

	Выпускники текущего года, обучающиеся по программам СОО	Выпускники текущего года, обучающиеся по программам СПО	Выпускники прошлых лет
Доля участников, набравших балл ниже минимального	2,52%		0,00%
Доля участников, получивших тестовый балл от минимального балла до 60 баллов	26,89%		1,32%
Доля участников, получивших от 61 до 80 баллов	27,73%		1,32%
Доля участников, получивших от 81 до 100 баллов	3,36%		0,00%
Количество выпускников, получивших 100 баллов	0		0

#### Б) с учетом типа ОО

Таблица 7

	СОШ	СОШ с УИОП	Гимназии	Лицеи	ОСОШ
Доля участников, набравших балл ниже минимального	4,00%	0,00%	0,00%	12,50%	
Доля участников, получивших тестовый балл от минимального балла до 60 баллов	40,00%	66,67%	72,73%	25,00%	
Доля участников, получивших от 61 до 80 баллов	50,00%	33,33%	27,27%	50,00%	
Доля участников, получивших от 81 до	6,00%	0,00%	0,00%	12,50%	

100 баллов					
Количество выпускников, получивших 100 баллов	0	0	0	0	

## В) Основные результаты ЕГЭ по предмету в сравнении по АТЕ

Таблица 8

Наименование АТЕ	Доля участников, набравших балл ниже минимального	Доля участников, получивших тестовый балл от минимального балла до 60 баллов	Доля участников, получивших от 61 до 80 баллов	Доля участников, получивших от 81 до 100 баллов	Количество выпускников, получивших 100 баллов
Липецкий район	0,00%	33,33%	66,67%	0,00%	0
Воловский район	0,00%	75,00%	25,00%	0,00%	0
Грязинский район	0,00%	66,67%	33,33%	0,00%	0
Данковский район	33,33%	66,67%	0,00%	0,00%	0
Добровский район	16,67%	33,33%	50,00%	0,00%	0
Долгоруковский район	0,00%	0,00%	0,00%	100,00%	0
Добринский район	0,00%	33,33%	66,67%	0,00%	0
Елецкий район	0,00%	100,00%	0,00%	0,00%	0
Задонский район	0,00%	50,00%	50,00%	0,00%	0
Лебедянский район	0,00%	60,00%	40,00%	0,00%	0
Тербунский район	0,00%	0,00%	100,00%	0,00%	0
Усманский район	0,00%	0,00%	100,00%	0,00%	0
Чаплыгинский район	0,00%	66,67%	33,33%	0,00%	0
г. Елец	0,00%	50,00%	50,00%	0,00%	0
г. Липецк	3,45%	34,48%	51,72%	10,34%	0

**ВЫВОД о характере изменения результатов ЕГЭ по предмету.** Средний балл увеличился, количество участников ЕГЭ, не преодолевших минимальный порог баллов, уменьшилось.

3.4 Выделение перечня ОО, продемонстрировавших наиболее высокие результаты ЕГЭ по предмету:

3.5 Выделение перечня ОО, продемонстрировавших низкие результаты ЕГЭ по предмету:

*Сформировать по указанным критериям достоверный перечень ОО не представляется возможным в силу малой выборки*

## 4. АНАЛИЗ РЕЗУЛЬТАТОВ ВЫПОЛНЕНИЯ ОТДЕЛЬНЫХ ЗАДАНИЙ ИЛИ ГРУПП ЗАДАНИЙ

В 2017 г. в ЕГЭ по географии приняли участие 74 человека. Из всех сдающих выпускников 4,05% (3 учащиеся) не справились с заданиями,

81,08% (60 человек) во время сдачи экзамена показали средний уровень знаний, а 14,86% (11 человек) показали высокий уровень знаний.

В 2017 году по сравнению с 2016 годом доля высокобалльных работ повысилась.

*Средний балл ЕГЭ по географии в Липецкой области в 2017 году среди выпускников текущего года – 59,51.*

*Таблица 11*

Обознач. задания в работе	Проверяемые элементы содержания / умения	Уровень сложности задания	Процент выполнения по региону	
			Средний по открытым вариантам	Средний по региону
1.	Географические модели. Географическая карта, план местности	Б	100	93,24
2.	Атмосфера. Гидросфера	Б	85,71	67,57
3.	Природные ресурсы. Рациональное и нерациональное природопользование	Б	100	77,03
4.	Литосфера. Состав и строение. Географическая оболочка Земли. Широтная зональность и высотная поясность	Б	0	18,92
5.	Особенности природы материков и океанов. Сейсмические пояса. Особенности распространения крупных форм рельефа материков и России. Типы климата, факторы их формирования, климатические пояса России	Б	100	63,51
6.	Земля как планета. Форма, размеры, движение Земли	Б	100	77,03
7.	Литосфера. Рельеф земной поверхности. Мировой океан и его части. Воды суши. Особенности природы материков и океанов.	Б	57,14	86,49

Обознач. задания в работе	Проверяемые элементы содержания / умения	Уровень сложности задания	Процент выполнения по региону	
			Средний по открытым вариантам	Средний по региону
8.	Географические особенности воспроизводства населения мира. Половозрастной состав. Уровень и качество жизни населения.	Б	85,71	81,08
9.	Географические особенности размещения населения. Неравномерность размещения населения земного шара. Размещение населения России. Основная полоса размещения. Основные направления и типы миграций в мире	Б	100	67,57
10.	Структура занятости населения. Отраслевая структура хозяйства.	Б	85,71	83,78
11.	Особенности природно-ресурсного потенциала, населения, хозяйства, культуры крупных стран мира	Б	85,71	75,68
12.	Городское и сельское население. Города	Б	57,14	70,27
13.	География отраслей промышленности России. География сельского хозяйства. География важнейших видов транспорта	П	57,14	66,22
14.	Природно-хозяйственное районирование России. Регионы России	Б	71,43	60,81
15.	Определение географических объектов и явлений по их существенным признакам	Б	85,71	74,32

Обознач. задания в работе	Проверяемые элементы содержания / умения	Уровень сложности задания	Процент выполнения по региону	
			Средний по открытым вариантам	Средний по региону
16.	Мировое хозяйство. Хозяйство России. Регионы России	Б	100	79,73
17.	Погода и климат. Распределение тепла и влаги на Земле	Б	85,71	90,54
18.	Административно-территориальное устройство России. Столицы и крупные города	Б	85,71	85,14
19.	Ведущие страны – экспортеры основных видов промышленной продукции. Ведущие страны- экспортеры основных видов сельскохозяйственной продукции. Основные международные магистрали и транспортные узлы	П	71,43	60,81
20.	Часовые зоны	П	85,71	91,89
21.	Направление и типы миграции населения России. Городское и сельское население	П	71,43	83,78
22.	Природные ресурсы	П	57,14	74,32
23.	Этапы геологической истории земной коры. Геологическая хронология	П	57,14	68,92
24.	Особенности природно-ресурсного потенциала, населения, хозяйства, культуры крупных стран мира	П	14,29	60,81
25.	Природно-хозяйственное районирование России. Регионы России	В	57,14	68,92
26.	Географические модели.	Б	100	79,73

Обознач. задания в работе	Проверяемые элементы содержания / умения	Уровень сложности задания	Процент выполнения по региону	
			Средний по открытым вариантам	Средний по региону
	Географическая карта, план местности			
27.	Географические модели. Географическая карта, план местности	П	71,43	71,62
28.	Географические модели. Географическая карта, план местности	В	100	72,97
29.	Литосфера. Гидросфера. Атмосфера. Биосфера. Природа России. Динамика численности населения Земли. Половозрастной состав населения. Факторы размещения производства. География отраслей промышленности, важнейших видов транспорта сельского хозяйства. Рациональное и нерациональное природопользование. Особенности воздействия на окружающую среду различных сфер и отраслей хозяйства	В	100	77,03
30.	Литосфера. Гидросфера. Атмосфера. Биосфера. Природа России. Динамика численности населения Земли. Половозрастной состав населения. Факторы размещения производства. География отраслей промышленности, важнейших видов	В	57,14	37,84

Обознач. задания в работе	Проверяемые элементы содержания / умения	Уровень сложности задания	Процент выполнения по региону	
			Средний по открытым вариантам	Средний по региону
	транспорта сельского хозяйства. Рациональное и нерациональное природопользование. Особенности воздействия на окружающую среду различных сфер и отраслей хозяйства			
31.	География основных отраслей производственной и непроизводственной сфер	П	85,71	72,97
32.	Земля как планета, современный облик планеты Земля. Форма, размеры, движение Земли	В	57,14	43,24
33.	Численность, естественное движение населения России	П	85,71	68,92
34.	Направление и типы миграции	В	71,43	74,32

Задания части 1 – задания с кратким ответом, имеют в большинстве случаев базовый уровень сложности (задания с 1 по 12, с 14 по 18 и 26 задание). Выпускники показали низкие результаты по двум заданиям по открытым вариантам: 4 и 24, и по одному заданию – 4, в целом по региону. С 4 заданием (Природные ресурсы. Рациональное и нерациональное природопользование и Литосфера. Состав и строение. Географическая оболочка Земли. Широтная зональность и высотная поясность) ежегодно возникают проблемы у учащихся. Наиболее успешно были выполнены задания 1-3, 5-11, 15 – 21, 26 -29, 31, 33, 34.

Необходимо отметить, что в первой части есть задания повышенного уровня сложности, это задания: с 13 по 24, с большей частью данных заданий выпускники успешно справились, небольшое затруднение вызвало задание 24 (14,29%) по открытым вариантам. Единственное задание высокого уровня сложности в первой части – это задание 25, процент его выполнения составил от 57,14 до 68,92.

Задания части 2 – задания с развёрнутым ответом, имеют повышенный (27, 31, 33) и высокий уровень сложности (28, 29, 30, 32, 34) с примерным интервалом выполнения задания – 57- 85%. За исключением задания 30 (Литосфера. Гидросфера. Атмосфера. Биосфера. Природа России. Динамика численности населения Земли. Половозрастной состав населения. Факторы размещения производства. География отраслей промышленности, важнейших видов транспорта сельского хозяйства. Рациональное и нерациональное природопользование. Особенности воздействия на окружающую среду различных сфер и отраслей хозяйства – 30,23%) как и в 2015 и 2016 годах.

#### Пример анализа результатов задания № 4.

Наиболее трудным оказалось задание 4 (Литосфера. Состав и строение. Географическая оболочка Земли. Широтная зональность и высотная поясность). Рассмотрим это задание из открытого варианта:

- 4 Прочитайте приведённый ниже текст, в котором пропущен ряд слов (словосочетание). Выберите из предлагаемого списка слова (словосочетание), которые необходимо вставить на место пропусков.

##### Режим реки Амура

Для большей части бассейна реки Амура характерен муссонный климат \_\_\_\_\_ (А) климатического пояса. В питании реки преобладают \_\_\_\_\_ (Б) воды, поэтому для реки Амура характерно \_\_\_\_\_ (В) половодье. В отдельные годы подъём уровня воды в реке вызывает наводнения.

Выбирайте последовательно одно слово (словосочетание) за другим, мысленно вставляя на места пропусков слова (словосочетание) из списка в нужной форме. Обратите внимание на то, что слов (словосочетаний) в списке больше, чем Вам потребуется для заполнения пропусков. Каждое слово (словосочетание) может быть использовано только один раз.

Список слов (словосочетаний):

- 1) умеренный
- 2) весенний
- 3) летний
- 4) талый снеговой
- 5) субтропический
- 6) дождевой

В данной ниже таблице приведены буквы, обозначающие пропущенные слова (словосочетание). Запишите в таблицу под каждой буквой номер выбранного Вами слова (словосочетания).

Ответ: 

А	Б	В

Это задание с пропусками в тексте, для вставки предложено несколько слов, некоторые считают задание легким из-за возможности угадывания верного ответа. Но это заблуждение, в случае если выпускник выбрал один верный вариант ответа, два или более верных вариантов ответа, но в его ответе содержится не все верные элементы, выставляется 0 баллов. Если ответ содержит как верные элементы, так и не верные, тоже выставляется 0

баллов. Лишь 18,92% выпускников (в общем по региону) выбрали три верных ответа в рассматриваемом задании, остальные выпускники давали не полные ответы, поэтому их ответ считается не верным. Если рассматривать результаты по открытым вариантам, то 100 % выпускников не выполнили это задание.

При подготовке выпускников к экзаменам учителям рекомендуется обращать внимание на задания с вставками в текст, использовать такие задания на каждом уроке, давать задания учащимся на составление такого типа заданий.

## **ВЫВОДЫ:**

Комплексный характер экзаменационной работы на едином государственном экзамене по географии позволяет в соответствии со стандартами среднего образования по географии проверить уровень подготовки выпускников в освоении систематизированных знаний, в овладении ими умениями и навыками. ЕГЭ по географии не сдали 3 человека. Максимальный результат – 100 баллов – не показал ни один выпускник.

По сравнению с результатами 2016 года наблюдается позитивная динамика, которая выражается в следующих показателях: доля не преодолевших границу минимального балла сократилась с 5,93% до 4,05%, значение среднего балла увеличилась с 53,95 до 59,51, процент участников ЕГЭ с высокими результатами увеличился с 3,66% до 14,86%.

## **5. РЕКОМЕНДАЦИИ:**

Для повышения результатов ЕГЭ по географии учителю рекомендуется планировать (включать в рабочие программы курсов школьной образовательной программы, в поурочно – тематическое планирование) и осуществлять следующие мероприятия:

а) При планировании учебного материала, в процессе подготовки к урокам учителю необходимо обратить внимание на те содержательные части, которые вызвали у экзаменуемых наибольшие затруднения:

– Литосфера. Состав и строение. Географическая оболочка Земли. Широтная зональность и высотная поясность (4);

– Особенности природно-ресурсного потенциала, населения, хозяйства, культуры крупных стран мира (24);

– Литосфера. Гидросфера. Атмосфера. Биосфера. Природа России. Динамика численности населения Земли. Половозрастной состав населения. Факторы размещения производства. География отраслей промышленности, важнейших видов транспорта сельского хозяйства. Рациональное и нерациональное природопользование. Особенности воздействия на окружающую среду различных сфер и отраслей хозяйства (30).

б) Для проведения текущего и промежуточного контроля педагогу обязательно использовать задания с кратким ответом и с развёрнутым ответом, что будет способствовать формированию у учащихся навыков

выполнения тестовых заданий данного типа, привлекать учащихся к составлению заданий, соответствующих требованиям КИМов по географии.

в) Для повышения уровня подготовки учащихся к успешному выполнению заданий высокого уровня целесообразно выстраивать процесс обучения на деятельностной основе.

г) Уделять достаточное внимание работе с тематическими картами атласа и контурными картами.

#### **6. СОСТАВИТЕЛИ ОТЧЕТА (МЕТОДИЧЕСКОГО АНАЛИЗА ПО ПРЕДМЕТУ):**

*Организация:* Областное казенное учреждение «Центр мониторинга и оценки качества образования Липецкой области»

<i>Ответственный специалист, выполнивший анализ результатов ЕГЭ по предмету, ФИО</i>	<i>Место работы, должность, ученая степень, ученое звание</i>	<i>Принадлежность специалиста к региональной ПК по предмету</i>
<b>Беляева Любовь Николаевна</b>	доцент кафедры географии, биологии и химии ФГБОУ ВО «Липецкий государственный педагогический университет имени П.П. Семенова-Тян-Шанского», к.г.н.	Председатель предметной комиссии
<i>Специалисты, привлекаемые к анализу результатов ЕГЭ по предмету, ФИО</i>	<i>Место работы, должность, ученая степень, ученое звание</i>	<i>Принадлежность специалиста к региональной ПК по предмету</i>
<b>Чернышева Виктория Александровна</b>	учитель МБОУ гимназия №12 города Липецка	Заместитель председателя предметной комиссии